



FORMATION HSE
ACCUEIL SECURITE /
SÛRETE / ENVIRONNEMENT
destiné aux prestataires travaillant sur les sites
de Boehringer Ingelheim France
Santé Humaine
Mis à jour le 25/05/2022

Prérequis pour une admission dans les locaux

- Enregistrement préalable : le Prestataire est tenu d'enregistrer tout son personnel et le personnel de ses sous-traitants auprès du représentant BI concerné.
- A l'aide de cette présentation le prestataire doit expliquer les règles de conduite à tout le personnel avant que ce dernier n'accède aux sites de la Société.
- Cette formation doit être donnée une fois par an. Une attestation doit être fournie. Un badge d'identification d'entreprise sera attribué pour une durée d'un an maximum.
- A son arrivée le personnel du Prestataire pourra être testé sur sa connaissance des règles de conduite via plusieurs questions. Ce test peut être répété une fois. Toute personne échouant au test se verra refuser l'accès aux locaux de la Société. Les frais encourus en raison des délais d'attente ou de l'obligation du personnel de revenir sur les locaux de la société seront pris en charge par le Prestataire

Prérequis pour une admission dans les locaux

- En acceptant le badge d'identification, le personnel du Prestataire affirme avoir été formé sur les règles de conduite à tenir au sein de l'entreprise.
- Le Prestataire garantit que toutes les exigences légales et les directives contre les accidents du travail et toutes les autres réglementations professionnelles seront respectées par ses employés.
- Le Prestataire s'engage à s'assurer que tous ses employés répondent aux exigences ci-dessus.
- Le badge d'identification doit être porté de façon claire et visible à tout moment.

Informations sur la protection des données

Déclaration sur la protection des données :

Veillez noter que les données personnelles (nom, adresse de la société, photo, numéro de téléphone) et informations sur l'activité (heures d'entrée et de sortie, commentaires sur les événements, noms des superviseurs, informations sur la participation aux cours de formation) obtenues dans le cadre de notre relation professionnelle seront enregistrées et conservées conformément aux exigences légales et règlements de Boehringer Ingelheim France.

Si vous avez des questions concernant la protection des données, veuillez contacter le service informatique.

Chers employés des sociétés partenaires, nous vous souhaitons la bienvenue chez Boehringer Ingelheim.

En tant qu'entreprise, nous sommes soumis à des exigences de sécurité et de sûreté particulièrement strictes. Il va donc de soi que des normes de sécurité et sûreté très rigoureuses sont en vigueur sur nos sites.

Il existe des **dangers potentiels** dans les locaux de la Société. Les travailleurs de ces sites sont essentiellement des personnes sédentaires.

Cette formation a pour objectif de vous familiariser avec **les principales précautions de sécurité** et règles de conduite en vigueur chez BI et de **désigner les dangers potentiels**.

Nous allons vous présenter ces mesures et vous remercions de les suivre avec attention.

Rappel réglementaire

Rappel réglementaire Code du travail - Article R 4141-3

La formation à la Sécurité a pour objet d'instruire le travailleur des précautions à prendre pour assurer sa propre sécurité et, le cas échéant, celle des autres personnes travaillant dans l'établissement.



Vision EHS – Des règles de conduite applicables dans le monde entier

Un travail et une conduite sûres signifient :



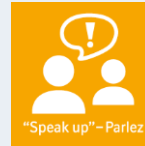
J'ÉVALUE LES RISQUES



JE PRÉVIENS LES CHUTES



JE TRAVAILLE DE FAÇON
ERGONOMIQUE



JE COMMUNIQUE



JE CONDUIS PRUDEMMENT

... et j'encourage les autres à en faire
autant.

SECURITE

SOMMAIRE

- La société
- Mesures de protection : le rôle du HSE
- Comportement dans les locaux
- Le risque incendie
- Risques dans votre quotidien de travail
- Rappel rôle des Sauveteurs Secouristes du Travail et Guides et Serre-files
- Que faire :
 - ✓ si l'alarme d'un bâtiment est activée, rappel du rôle de chacun
 - ✓ en cas d'urgence, Prise en charge de personnel en difficulté
 - ✓ en cas d'accident du travail
- Mesures de protection : Symbole des dangers

LA SOCIETE

Nous sommes un leader mondial de l'industrie pharmaceutique, axé sur la recherche.



La société a été fondée à Ingelheim am Rhein en 1885 par Albert Boehringer (1861-1939), et comptait 28 employés à ses débuts.

En Santé Humaine nous avons 2 sites Reims et Paris. Soit 140 collaborateurs sédentaires et 103 collaborateurs itinérants.



100-104 avenue de France
CS31318 - 75644 PARIS CEDEX 13
01 44 34 65 65



4 rue Pierre Hadot
CS20031 - 51721 Reims cedex
03 26 50 45 45

En 2020, le groupe emploi 51 000 personnes dans le monde entier.

Le service Hygiène Sécurité Environnement

Les rôles du HSE :

- ✓ Réduire et / ou maîtriser les risques dans l'entreprise : environnement de travail, accidents du travail, contrôles réglementaires ...
- ✓ Conseiller et assister les membres de la Direction dans la définition d'une politique de sécurité
- ✓ Déployer la politique Corporate, BE SAFE, BE GREEN
- ✓ Mettre en œuvre des actions de prévention et de contrôle



Les documents de prévention

LE REGLEMENT INTERIEUR : extraits

Boissons alcoolisées, drogues

✓ législation en vigueur : au delà de 0,5 gramme par litre de sang, vous êtes en infraction. N'hésitez pas à utiliser les éthylotests.

✓ médicament, tenez-en compte des pictogrammes



Le règlement intérieur

LE DOCUMENT UNIQUE

Le Document Unique liste et hiérarchise les risques pouvant nuire à la sécurité de tout salarié. C'est un inventaire exhaustif et structuré des risques. Il préconise également des actions visant à réduire les risques, voir les supprimer (en ce sens c'est un plan d'action). Il fait l'objet de réévaluations régulières (au moins une fois par an).

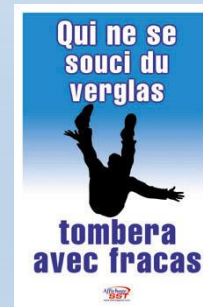
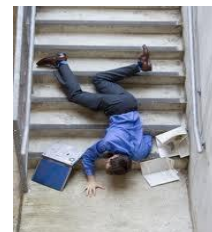
Comportement dans les parkings de la société : Circulation

- Faites attention aux autres conducteurs.
- Respectez les limitations de vitesse.
- Stationner vos véhicules y compris les deux roues dans les espaces désignés.
- Voitures garez les de préférence en marche arrière.










Risques dans votre quotidien de travail : les chutes

- ✓ Ne pas courir dans les couloirs et dans les escaliers
- ✓ Se tenir aux rampes d'escaliers
- ✓ Ne pas avoir les bras trop chargés
- ✓ Ne pas encombrer les couloirs et voies de passage
- ✓ En cas de neige ou verglas, porter des chaussures adaptées et faites attention à ne pas glisser
- ✓ Faites attention à l'état de la chaussée (Dénivellation, trous etc....)
- ✓ En présence d'un sol glissant, eau, graisse etc. ... Merci d'essuyer et informer le service GFE qui mettra en place un chevalet

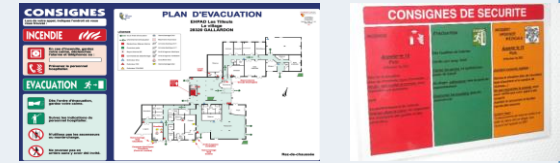


Interdictions / obligations en vigueur sur tout le site

	Tabagisme et vapotage
	Alcool
	Le feu, les flammes nues et les opérations dégageant de la chaleur (par exemple, la soudure, le meulage et les brûleurs à gaz), sauf si elles font l'objet d'un permis de feu
	Photos et vidéos
	Animaux
	Manger sur les postes de travail
	Obligation : respectez les balisages des chantiers

La sécurité incendie : règles de conduite

Prenez connaissance du plan d'évacuation et de secours ainsi que des consignes de sécurité affichés à chaque étage.



Repérez la signalisation à l'intérieur des bâtiments.
Itinéraires d'évacuation et issues de secours.



Repérez l'emplacement des équipements de secours.



**N'obstruez pas les itinéraires d'évacuation et issues de secours.
Ne bloquez pas l'accès aux équipements de secours.**

Que faire si l'alarme est activé

A l'audition du signal sonore gardez votre sang-froid.



Vous êtes face à un début d'incendie :

- **Dans la mesure** du possible utilisez l'équipement de lutte anti-incendie (extincteur)
(Site de Paris les portes coupe feu se fermeront automatiquement, Reims sont en position fermées)
- Appeler le **112 ou le 18 sans attendre**
- Informer de la situation (voir l'affichage des consignes de sécurité)



• Evacuation :

- dans **tous les cas** vous devez évacuer (dans la mesure du possible prenez votre manteau, clés et papiers d'identité si un retour dans le bâtiment était impossible)
- Fermez les portes pour éviter la propagation des fumées
- Si vous rencontrez des portes sous contrôle d'accès qui ralentissent l'évacuation, appuyez sur le boîtier vert, elle se mettront en position ouverte
- Sortez du bâtiment en prenant uniquement les escaliers
- Ne jamais faire de retour en arrière



Dirigez-vous calmement vers le point de rassemblement en suivant votre Guide file reconnaissable via un brassard.

Attendez le feu vert pour regagner votre poste de travail

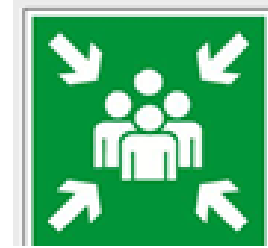
Les référents Reims et Paris sont : les coordinateurs GFE

En cas d'absence simultanée se rapprocher des guides / serre file



Incendie : Rôles du guide et serre-file

- ✓ Il s'assure que l'alerte est prise en compte par tous.
- ✓ Guide file : Il conduit le groupe au point de rassemblement .
- ✓ Serre file : Il s'assure que personne ne reste dans les locaux.
Il permet d'éviter la propagation du feu et des fumées (ferme les portes restées ouvertes sur son passage)
- ✓ L'ensemble des collaborateurs doit connaître les consignes d'évacuation (affichage)



Procédure en cas de sinistre ou d'accident

Votre comportement peut permettre de sauver une vie.



Ce que vous devez dire

- ✓ Des questions vous seront posées par le centre de secours, répondez-y le plus calmement et précisément possible
- ✓ Ecoutez attentivement les conseils donnés sur la conduite à tenir avant l'arrivée des secours,
- ✓ Ne raccrocher pas le premier

Vous appelez un des numéro par erreur ! Ne raccrochez pas !

Expliquez à l'opérateur que tout va bien.

Si vous raccrochez, il se peut qu'une aide d'urgence soit envoyée pour s'assurer qu'il n'y a aucun problème.

Procédure en cas de sinistre ou d'accident

Appelez les secours au 112 (téléphone mobile) ou le 15 (téléphone fixe).

Ce que vous devez dire

- ✓ Etre précis et donner des informations de qualité
- ✓ Des questions vous seront posées par le centre de secours, répondez-y le plus calmement et précisément possible
- ✓ Ne pas raccrocher le premier

Où ?	Qui alerter ?	Qui informer ?
Hors site	Toute personne à proximité (manager, collègue, ...)	La DRH Le manager Le HSE
Séminaire	L'organisateur & le management ou à défaut toute personne à proximité	
Sur site	en priorité le H.S.E. & Secouristes du Travail ou à défaut toute personne à proximité	

Que faut il déclarer et sous quel délai?

1/ Sous **24h00**, il faut transmettre les informations nécessaires à votre DRH pour une **déclaration d'accident systématique**

2/ En cas d'arrêt de travail : demander à son médecin traitant **un certificat médical initial d'accident de travail**

Plan d'évacuation Reims

INCENDIE NUMÉROS D'URGENCE
FIRE SAMU 15 / POMPIERS 18 / POLICE ou GENDARMERIE 17

En cas d'incendie, appelez ou faites appeler les sapeurs-pompiers.
 In case of fire call or have someone call the Fire Brigade

Gardez votre calme. Keep calm.
 Déclenchez l'alarme sonore en actionnant le bouton. Break the glass and ring the alarm.
 Atteignez le foyer au moyen des extincteurs sans prendre de risque. Tackle the fire using the appropriate extinguisher without exposing yourself.
 N'utilisez pas les ascenseurs ou monte-charges. Never use the lift.

ÉVACUATION
EVACUATION

À l'audition du signal sonore, arrêtez-vous vers les sorties dans le calme, sans courir ni sauter. At the alarm signal, go to the exit doors in calm, never run and never shout.
 Suivez les instructions données par le guide d'évacuation. Follow the instructions given by the evacuation guide.
 Ne revenez jamais en arrière sans y avoir été préalablement autorisé. Never go back without being authorized.
 Lors de l'évacuation des locaux, baissez-vous. L'air frais est près du sol. When evacuating the premises, keep being close to the floor where fresh air is available.
 Si vous le pouvez, aidez les personnes à mobilité réduite à évacuer, ou procédez à leur mise en sécurité dans l'espace d'attente sécurisé le plus proche, if you can, help the people with reduced mobility in Evacuate, or proceed to their putting in a safe place towards the closest secure space of wait.

Point de Rassemblement / Rallying Area
TERRAIN DE SPORTS RUE DE COURCELLES

PRÉVENTION
PREVENTION

Il est formellement interdit de fumer et de vapoter. It is forbidden to smoke or vapo.

Conservez libres les voies d'accès à l'entreprise, les issues de secours, les dégagements (couloirs, sorties...) et les moyens de lutte contre l'incendie. Keep free access roads in the company, emergency exits, releases (corridors, exits...) and the means of fire fighting.

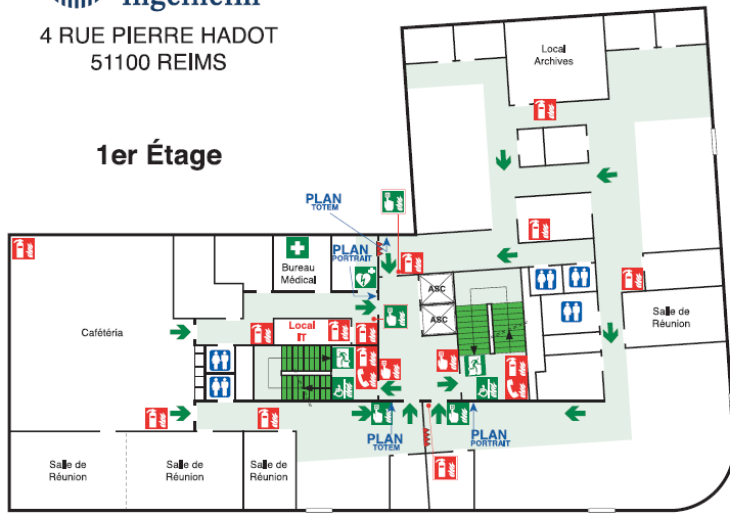
Flasher et écoutez
Flash it and listen to

CONFORME EN NF X08-070

PLAN D'ÉVACUATION / EVACUATION PLAN

Boehringer
Ingelheim
 4 RUE PIERRE HADOT
 51100 REIMS

1er Étage



LÉGENDE

Issue d'évacuation Exit	Système d'appel de secours Emergency call system
Itinéraire d'évacuation Way out	Ascenseur Lift
Extincteur portatif Extinguisher	Déclencheur manuel - Alarme Manual release mechanism of alarm
Espace d'attente sécurisé Safe space of wait	Porte coupe feu Firebreak door
Armoire à pharmacie First-aid kit	Défibrillateur Defibrillator
Ouverture d'urgence porte Free door	Sanitaire Sanitary

sicli
 United Technologies
 Lyon - 04 78 66 65 50
 20-41-208-01 (G20200622)-A2-01
 20/01/2020

PLAN D'ÉVACUATION / EVACUATION PLAN



4 RUE PIERRE HADOT
51100 REIMS

INCENDIE NUMÉROS D'URGENCE **112**
FIRE SAMU 15 / POMPIERS 18 / POLICE ou GENDARMERIE 17

En cas d'incendie, appelez ou faites appeler les sapeurs-pompiers.
In case of fire call or have someone call the Fire Brigade

Gardez votre calme.
Keep calm.

Attaquez le foyer au moyen des extincteurs sans prendre de risque.
Attack the fire using the appropriate extinguisher without exposing yourself.

Déclenchez l'alarme sonore en actionnant le boîtier.
Break the glass and ring the alarm.

N'utilisez pas les ascenseurs ou monte-charges.
Never use the lift.

ÉVACUATION
EVACUATION

A l'évacuation ou signal sonore, dirigez-vous vers les sorties dans le calme, sans courir et sans pousser.
At the alarm signal, go to the exit doors in calm, never run and never shout.

Suivez les instructions données par le guide d'évacuation.
Follow the instructions given by the evacuation guide.

Lors de l'évacuation des locaux, baissez-vous. L'air frais est près du sol.
When evacuating the premises, keep being close to the floor where fresh air is available.

Ne revenez jamais en arrière sans y avoir été préalablement autorisé.
Never go back without being authorized.

Si vous le pouvez, aidez les personnes à mobilité réduite à évacuer, ou procédez à leur mise en sécurité dans l'espace d'attente sécurisé le plus proche.
If you can, help the people with reduced mobility in difficulty, or proceed to their putting in a safe place towards the closest secure spaces of wait.

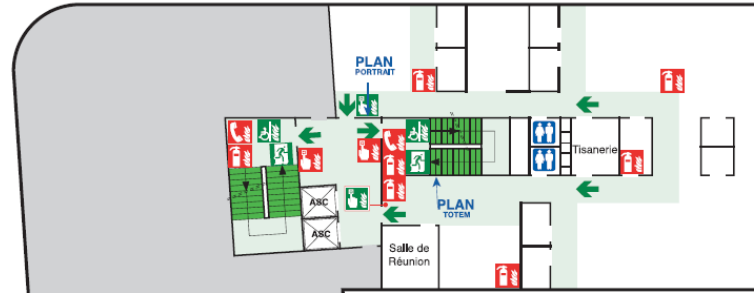
Point de Rassemblement / Rallying Area
TERRAIN DE SPORTS RUE DE COURCELLES

PRÉVENTION
PREVENTION

Il est formellement interdit de fumer et de vapoter.
It is forbidden to smoke or vape.

Conservez libres les voies d'accès à l'entreprise, les issues de secours, les dégagements (couloirs, sorties,...) et les moyens de lutte contre l'incendie.
Keep free access roads in has company, emergency exits, releases (corridors, exits,...) and the means of fire fighting.

Flashez et écoutez
Flash it and listen to



2ème Étage

LÉGENDE

	Issue d'évacuation / Exit		Système d'appel de secours / Emergency call system
	Itinéraire d'évacuation / Way out		Ascenseur / Lift
	Extincteur portatif / Extinguisher		Déclencheur manuel - Alarme / Manual release mechanism of alarm
	Espace d'attente sécurisé / Safe space of wait		Porte coupe feu / Firebreak door
	Ouverture d'urgence porte / Free door		Déclencheur / Delibrillator
	Sanitaire / Sanitary		



Rôle du Sauveteur Secouriste du Travail

Un sauveteur secouriste du travail (SST) peut sauver des vies sur le lieu de travail, notamment en cas d'accident du travail.

Il s'agit d'un membre du personnel ayant reçu l'instruction nécessaire pour donner les premiers secours en cas d'urgence et dans l'attente de l'arrivée des secours spécialisés. La présence de SST est obligatoire

Quand survient un accident, l'intervention du SST est limitée :

- Dans le temps : son délai d'intervention se limite aux quelques minutes qui suivent l'accident jusqu'à l'arrivée des secours spécialisés auprès de la victime.
- Dans l'espace : son domaine d'intervention est principalement l'entreprise. Il doit porter secours à toute personne en danger, sans mettre sa propre vie en danger
- Dans les moyens : le délai d'intervention très court compense le peu de moyens dont il dispose. Le SST ne doit en aucun cas perdre un temps précieux à aller chercher du matériel pour secourir la victime car les 3 premières minutes sont cruciales.



Que faire en cas d'accident de travail

Blessures légères : contacter un SST qui emmènera le ou les blessés vers la salle de repos. Le SST informe immédiatement l'accueil et enregistre l'incident dans le registre des incidents bénin.



Blessures graves : appelez le numéro des urgences 112 et un SST (depuis un téléphone fixe ou portable) et un Sauveteur Secouriste du Travail.

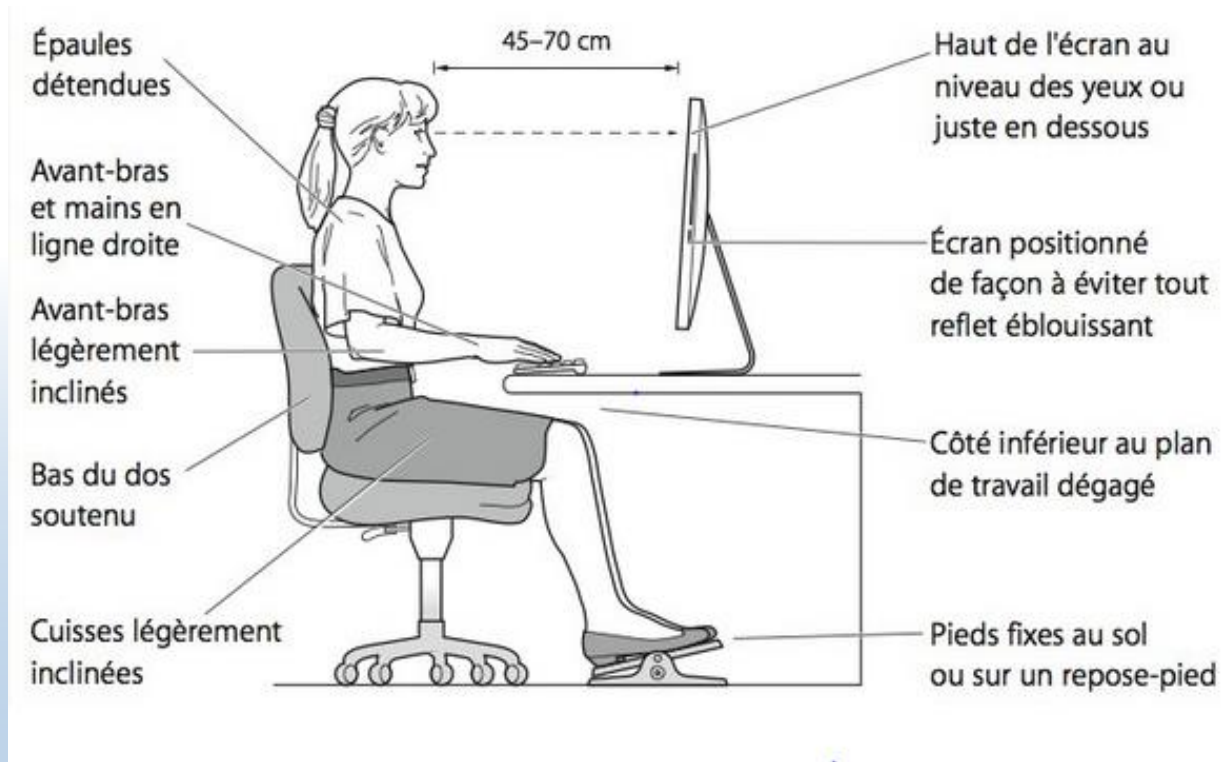


Utilisez les équipements d'urgence du site.



Informez également le représentant BI de tous les accidents professionnels ayant lieu dans les locaux de la Société !

Risques dans votre quotidien de travail : L'ergonomie au poste de travail



Mesures de protection: Symboles des dangers

Anciens symboles des dangers



E - Explosif



O - Comburant



F - Facilement inflammable



F+ - Extrêmement inflammable



C - Corrosif



N - Dangereux pour l'environnement

Nouveaux symboles



Explosif



Comburant



Inflammable



Corrosif



Danger pour le milieu aquatique

Anciens symboles des dangers



T+ - Très toxique



T - Toxique



Xn - Nocif



Xi - Irritant

Nouveaux symboles



Toxique



Toxique, Irritant



Cancérogène, tératogène



Gaz sous pression

Mesures de protection: Symboles des dangers

- Avertissement indiquant une atmosphère explosive :
Utilisation de téléphones portables non protégés contre les explosions interdite
Utilisation d'appareils électriques interdite sans permis de travail.
- Avertissement indiquant la présence de champs électromagnétiques
- Accès interdit aux personnes dotées d'un stimulateur cardiaque ou d'implants, comme une pompe à insuline.
- Avertissement indiquant la présence de rayons radioactifs.
- Avertissement indiquant la présence de substances biologiquement ou génétiquement modifiées.



SURETE

SOMMAIRE

- Le port du badge
- La gestion des visiteurs
- La gestion des clefs
- Sécuriser son véhicule
- La protection de l'information
- Organiser et sécuriser son espace de travail
- Les effets personnels
- Déclaration d'incident

Le port du badge



Toute personne autorisée à circuler sur le site doit porter son badge de manière visible.

Rappelez cette mesure à vos collègues et à vos visiteurs s'ils ne le font pas.

En cas de doute sur un individu n'hésitez pas à lui demander de vous présenter son badge

Si vous jugez que cette personne pourrait représenter un risque, alertez immédiatement le service Accueil – Sûreté

Ce qu'il faut retenir:

- Le badge est nominatif et personnel.
- Il doit être porté de façon visible.
- Il est sous la responsabilité de son porteur.
- En aucun cas, il ne peut être prêté à un tiers.
- En cas d'oubli, de perte ou de vol de votre badge, adressez-vous à l'accueil du site.

Sécuriser son véhicule

Un voleur sera toujours attiré par des objets mis en évidence dans l'habitacle du véhicule. C'est pourquoi, nous devons faire preuve de vigilance !

- Ne laissez pas d'objets de valeur à la vue de tous dans votre véhicule. (bijoux, lunettes, monnaie etc...)
- Ne laissez pas votre matériel de société dans votre véhicule.
- Si vous êtes dans l'obligation de laisser votre matériel, pensez bien à le dissimuler. (dans le coffre par exemple)
- Verrouiller les portes.



Protection de l'information

L'information doit **toujours** être traitée et protégée avec pertinence.

Etant donné la concurrence dans l'industrie pharmaceutique, la perte d'information peut causer des dommages considérables à notre entreprise.



- Tenez-vous informé du niveau de classification de l'information avec laquelle vous travaillez.
- Restez attentif par rapport aux personnes qui vous entourent.
- Gardez le contrôle de vos documents papiers et utilisez toujours une protection pour écran quand vous travaillez dans un espace public.
- Soyez vigilant vis-à-vis des personnes avec lesquelles vous échangez des informations confidentielles.

Organiser et sécuriser son espace de travail

C'est en gardant un espace de travail organisé que nous contribuons à la sûreté de BI.

Les informations confidentielles et les objets de valeurs doivent systématiquement être mis en sûreté lorsque l'espace de travail est inoccupé.

- En cas d'absence, confiner les informations confidentielles et verrouiller votre PC. (Ctrl + L)
- Les téléphones et ordinateurs portables doivent être sécurisés en les mettant sous clé ou en les gardant avec vous.
- Les documents confidentiels détruits doivent être passés au broyeur ou mis dans une boîte sécurisée pour les déchets.
- Ne jamais noter vos mots de passe et ne les communiquez à qui que ce soit.
- Même si vous fermez à clé votre bureau en partant, rangez vos documents.



ENVIRONNEMENT

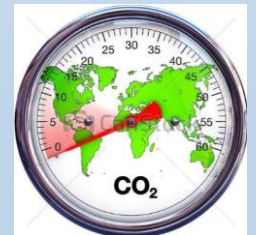
SOMMAIRE

- Protection de l'environnement
 - ✓ Gestion des énergies
 - ✓ Déchets et recyclage
- Distributeurs de boissons chaudes

L'entreprise compte sur ses collaborateurs pour adopter un comportement éco responsable. En faisant attention à ses consommations :

Sur site ou en travail à distance :

- ✓ Ne laissez pas couler l'eau
- ✓ Allumez les lumières si c'est nécessaire (et pensez à les éteindre)
- ✓ Eteignez votre ordinateur et les vidéoprojecteurs
- ✓ Imprimez uniquement si nécessaire et favorisez le recto verso
- ✓ Mettez en « éco énergie » les photocopieurs
- ✓ **Ne mettez pas les appareils électriques en veille.**



Distributeurs de boissons chaudes

Les distributeurs de boissons chaudes sont équipés d'un système de détection, vous permettant d'obtenir votre boisson dans un Mug.

Savez-vous qu'avant novembre 2019 tous les mois, sur nos sites de Reims et Paris, nous jetions plus de 6000 gobelets !

Pour l'eau nous donnons des gourdes permettant l'utilisation des fontaines à eau.



Par ce geste responsable nous réduisons ensemble nos déchets!