

## Условия допуска на предприятие

Данный инструктаж по правилам поведения компании Boehringer Ingelheim является условием допуска на предприятие. Поэтому его следует проводить со всеми сотрудниками подрядчика и повторять ежегодно. Данный инструктаж по технике безопасности проводится ответственным лицом подрядчика (также для своих субподрядчиков/субпоставщиков). В конце инструктажа по технике безопасности, перед входом на территорию предприятия, на проходной проводится небольшой тест в качестве проверки знаний.

Этот тест может быть повторен только дважды. Если тест не пройден, в доступе сотруднику подрядчика будет отказано и подрядчик информируется об этом службой охраны предприятия. За расходы, возникшие вследствие времени ожидания или повторного приезда, ответственность несет подрядчик.

Инструктаж по технике безопасности и тест действительны 1 год.

Передачей заводского пропуска вы подтверждаете соблюдение правил поведения. Заводской пропуск постоянно носится открыто и на видном месте.



В «Берингер Ингельхайм» действуют законодательные нормы и дополнительные внутрикорпоративные правила, разработанные в связи с распространением Covid-19.

Актуальные правила можно скачать на сайте [«Берингер Ингельхайм»](#).

При возникновении вопросов обращайтесь к ответственному сотруднику группы компаний «Берингер Ингельхайм».

(Ссылка: [www.boehringer-ingelheim.de/covid-19/schutzmassnahmen-an-den-deutschen-standorten](http://www.boehringer-ingelheim.de/covid-19/schutzmassnahmen-an-den-deutschen-standorten))





## EHS Leitlinien - Standort Deutschland (alle BI Gesellschaften am Standort Deutschland)

Die Verantwortung für EHS (Environmental Protection, Health & Safety) umfasst für Boehringer Ingelheim (BI) alle gesetzlichen und durch Selbstverpflichtungen geregelten Belange des Umweltschutzes, des Energiemanagements, des Gesundheits- und Arbeitsschutzes sowie des Notfallmanagements und der Gefahrenabwehr.

### Geltungsbereich und Verantwortlichkeiten

Diese EHS Leitlinien gelten für alle deutschen Standorte und die hier tätigen Boehringer Ingelheim Gesellschaften. Die Geschäftsführungen der deutschen BI Gesellschaften sind für die gemeinsame und regelmäßige Überprüfung der EHS Leitlinien auf Aktualität, Angemessenheit, Normkonformität und Anwendbarkeit sowie deren Kommunikation und Umsetzung verantwortlich.

### Compliance

Wir erfüllen die gesetzlichen EHS Anforderungen, respektieren und beachten den UN Global Compact und ergreifen freiwillige Initiativen.

Unser integriertes EHS Managementsystem ist gemäß den Anforderungen der Normen DIN ISO 14001, ISO 50001 und ISO 45001 zertifiziert. Mit der Verpflichtung zur Optimierung des integrierten EHS Managementsystems wird systematisch die Compliance sichergestellt und ein Prozess zur fortlaufenden Verbesserung aufrechterhalten.

### EHS Managementsystem

Das integrierte EHS Managementsystem unterstützt uns darin, die festgelegten Ziele effizient zu erreichen, unsere EHS Leistung zu verbessern und sowohl die gesetzlichen als auch andere externe und interne Anforderungen zu erfüllen. So können wir das Unternehmen nachhaltig weiterentwickeln.

Wir messen die EHS Leistung und die Erreichung der Ziele anhand von Kenndaten. Die notwendigen Informationen und Ressourcen zur Erfüllung und Verfolgung der Ziele werden bereitgestellt. Das System wird regelmäßig vor allem im Hinblick auf mögliche Verbesserungen überprüft.

### Verpflichtung

Wir verpflichten uns, negative Auswirkungen unserer Tätigkeiten und Produkte auf Mensch und Umwelt so gering wie möglich zu halten und fortlaufend nach weiteren Optimierungsmöglichkeiten zu streben. Risiken und Umweltaspekte von vorhandenen und neuen Produkten, Verfahren und Einrichtungen werden von uns bewertet, um Verbesserungs- und Präventivmaßnahmen festzulegen.

- Unsere Verpflichtungen sind:
- die natürlichen Ressourcen, Rohstoffe und Energie sparsam einzusetzen und die Effizienz kontinuierlich zu steigern
  - Energiedienstleistungen, Produkte und Einrichtungen zu beschaffen und bei der Auslegung zu berücksichtigen, die unsere energiebezogenen Leistungen verbessern
  - die Gesundheit und das Wohlbefinden von Beschäftigten und der Gesellschaft zu schützen
  - die Umweltbelastungen bei allen Tätigkeiten zu vermeiden bzw. so gering wie möglich zu halten
  - mögliche Gefährdungen im Rahmen der Anlagensicherheit durch Anwendung von Methoden der Sicherheitstechnik zu ermitteln und zu beurteilen, um Risiken zu minimieren, Ereignisse zu verhindern und mögliche Auswirkungen zu begrenzen
  - ein geeignetes Notfallmanagement sicherzustellen
  - die Konsultation und Beteiligung von Beschäftigten und deren Vertretern bei Themen der Arbeitssicherheit sicherzustellen.

Wir behandeln EHS Themen mit dem gleichen Maß an Verantwortungsbewusstsein, das wir den Themen Qualität, Produktivität und Kosteneffizienz zukommen lassen.

### Mitarbeitende und Öffentlichkeit

Wir verpflichten uns gegenüber unseren Beschäftigten adäquate Gesundheits- und Sicherheitsbedingungen am Arbeitsplatz zu gewährleisten.

Durch kontinuierliche Aus- und Weiterbildung fördern wir das Bewusstsein für verantwortungsvolles Handeln in den Bereichen des Umweltschutzes, des Energiemanagements, des Gesundheits- und Arbeitsschutzes sowie des Notfallmanagements und der Gefahrenabwehr. Wir führen einen offenen Dialog mit Beschäftigten, Behörden, Medien, Nachbarn, Geschäftspartnern und interessierten Organisationen über unsere EHS Aktivitäten.

### Geschäftspartner

Wir streben danach, Geschäftspartner auszuwählen, die diese Leitlinien aktiv unterstützen und ihre Mitarbeiter, die natürlichen Ressourcen und die Umwelt schützen.

Dr. Sabine Nilsson  
Vorstandende der Geschäftsbühnung  
Boehringer Ingelheim Pharma GmbH & Co. KG

Dr. Douglas Khoo  
Head of ESE  
Region Germany/Europe

Freigegeben durch BDEC Beschluss vom 20.07.2020

- **Область здоровья и ответственность:** все немецкие производственные площадки и действующие здесь компании.
- **Соответствие:** выполнены все требования законодательства.
- **Система менеджмента EHS:** наша встроенная система менеджмента EHS основывается на требованиях стандартов ISO 14001, ISO 50001 и ISO 45001.
- **Обязательство:** компания Boehringer Ingelheim и ее сотрудники обязуются сохранять на минимально возможном уровне воздействие операций и продуктов на человека и окружающую среду и постоянно изыскивать другие возможности оптимизации.
- **Сотрудники и общественность:** компания Boehringer Ingelheim находится в открытом диалоге с сотрудниками, властями, СМИ, соседями...
- **Деловые партнеры:** компания Boehringer Ingelheim выбирает деловых партнеров, поддерживающих данные положения и совместно с их сотрудниками охраняющих природные ресурсы и окружающую среду.

[Ссылка на положения EHS:](#)



# EHS-Vision – международные обязательные правила поведения

HIGH  
FIVE  
FOR SAFETY



В компании Boehringer Ingelheim люди работают на химико-фармацевтических предприятиях, в лабораториях и технических центрах, а также в системе управления.

В некоторых рабочих областях возникает разнообразный потенциал угроз, поэтому эти области подлежат особо строгим требованиям безопасности и охраны окружающей среды.

Данный инструктаж по технике безопасности должен знакомить с важнейшими мерами по безопасности и правилами поведения и указывать на возможные угрозы человеку и окружающей среде.



EHS  
Vision

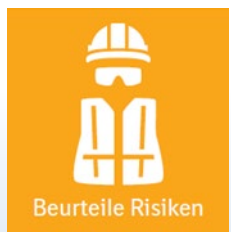
Цель компании Boehringer Ingelheim – быть одной из самых безопасных и экологически ответственных фармацевтических компаний со здоровыми сотрудниками. Этого можно достичь только успешным и ответственным сотрудничеством с нашими деловыми партнерами, ожиданием их неограниченной поддержки и соблюдением наших правил безопасности (Safety Guidelines), в том числе для защиты их сотрудников.

# EHS-Vision – международные обязательные правила поведения

HIGH  
FIVE  
FOR SAFETY

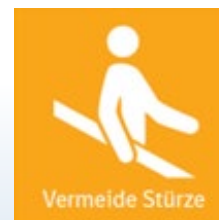


Безопасная работа и поведение означают:  
будь примером...



**Я ОЦЕНИВАЮ РИСКИ**

Beurteile Risiken



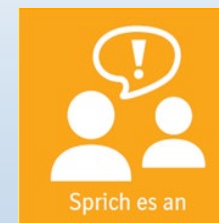
**Я ПРЕДОТВРАЩАЮ ПАДЕНИЕ**

Vermeide Stürze



**Я РАБОТАЮ ЭРГОНОМИЧНО**

Arbeite ergonomisch



**Я РЕАГИРУЮ**

Sprich es an



**Я ВОЖУ ОСТОРОЖНО**

Fahre umsichtig

... и поощряю других делать так же.

# Общие правила поведения на территории предприятия (1)



- На территории предприятия действуют правила дорожного движения (ПДД).
- Принимайте во внимание других участников дорожного движения.
- Паркуйтесь только на указанных парковках и соблюдайте абсолютный запрет на парковку, например, под трубными эстакадами, гидрантами, у пожарных приспособлений, на крышках шахт, а также в специально маркированных зонах.
- Особая осторожность – в зонах погрузки, узких транспортных путях и на стройках.
- Для велосипедистов ношение велосипедного шлема обязательно. Велосипеды должны соответствовать требованиям безопасности движения.
- В зоне проведения строительных и монтажных работ, а также в зоне дорог и железнодорожных путей обязательно ношение одежды или жилетов со светоотражающими полосами.



## Общие правила поведения на территории предприятия (2)



- Следите за чистотой и порядком на рабочем месте. По окончании работ рабочее место следует оставлять чистым.
- На всей территории предприятия, за исключением специально обозначенных мест, курение запрещено (также и в автомобилях), также во всех производственных и лабораторных зданиях запрещен прием пищи и напитков. Пользуйтесь для этого специально отведенными помещениями.
- Употребление алкогольных напитков и других наркотических средств, а также работа под их воздействием запрещается!
- Фото- и видео-съемка на всей территории предприятия запрещены!
- Приносить с собой животных запрещено!
- Работоспособные и проверенные средства индивидуальной защиты (СИЗ) подрядчику следует приносить с собой и использовать их в соответствии с действующими правилами и без напоминаний!



## Общие правила поведения на территории предприятия (3)

HIGH  
FIVE  
FOR SAFETY



- При угрозах персоналу и окружающей среде следует немедленно остановить все работы, позвонить в аварийную службу и проинформировать контактное лицо. Это касается также случаев, когда в рамках вашей работы возникает проблема и угроза персоналу и окружающей среде.
- Если вы наблюдаете отклонения/неисправности или неполадки относительно нормального состояния оборудования/помещения, следует немедленно оповестить об этом ваше контактное лицо.
- Без письменного разрешения компании Boehringer Ingelheim запрещено проведение следующих работ: работы с огнем/нагревом (например, сварочные работы) или образованием искр, работы с опасностью падения, работы в резервуарах или шахтных сооружениях, а также земляные работы. Такие работы разрешается проводить только с письменного разрешения компании Boehringer Ingelheim (процедура разрешения на проведение работ/система VES).



## Общие правила поведения на территории завода (4)

HIGH  
FIVE  
FOR SAFETY



Независимо от того, где и кем вы работаете в «Берингер Ингельхайм», следует знать и соблюдать следующее!

- В целях защиты потребителей и пациентов от сомнительной продукции действуют немецкие и международные законы, описывающие правила GMP (надлежащей практики организации производства). Соблюдение правил GMP является обязательным и контролируется органами здравоохранения.
- Это, в частности, предусматривает, что в зонах с повышенными требованиями к чистоте (напр., в производственных и упаковочных зонах) устанавливаются строгие требования в отношении доступа, очистки, чистоты, гигиены, одежды, работ по измельчению от частиц и т. д., которые предъявляются к помещениям и ко всему персоналу.
- При наличии инфекционных заболеваний или открытых ран, либо в случае контакта с инфицированными лицами обратитесь к ответственному сотруднику группы компаний BI! В этих случаях доступ в зоны GMP запрещен!
- Мы придаем большое значение качественной и понятной документации, описывающей все процессы и виды деятельности, например, документации, сопровождающей производственные процессы, протоколы проведения очистки или техобслуживания.
- Заполняя или подписывая документ группы компаний BI, всегда следите за его четким, полным, разборчивым и оперативным заполнением, комментированием исправлений, а также за содержанием в документе подписи и ее расшифровки!

# Правила доступа в здания/Рабочее время



- Доступ сотрудников фирм-партнеров в здания разрешен только по предварительной регистрации. При уходе из здания также требуется сообщение об уходе.
- Для большинства зданий и оборудования перед началом работы требуется дополнительный инструктаж по технике безопасности на месте (например, уровня C)! Об этом вас проинформирует ваше контактное лицо.
- В зависимости от зоны и здания существуют различные процедуры для регистрации при входе и выходе (например, внесение в список прихода/ухода на проходной).
- Проведение запланированных операций, а также рабочее время следует согласовать с вашим контактным лицом до начала работы.
- Работа до 6:00 или после 19:00, в выходные и праздничные дни должны быть заранее согласованы с заказчиком и службой охраны предприятия.
- Вместе с пропуском на предприятие вы получаете брошюру со всей важной информацией и номерами телефонов.



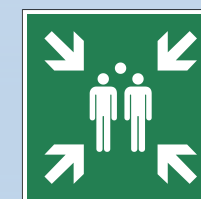
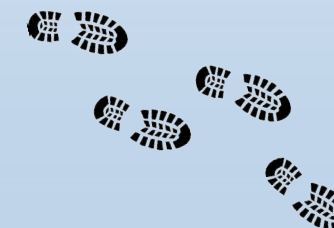
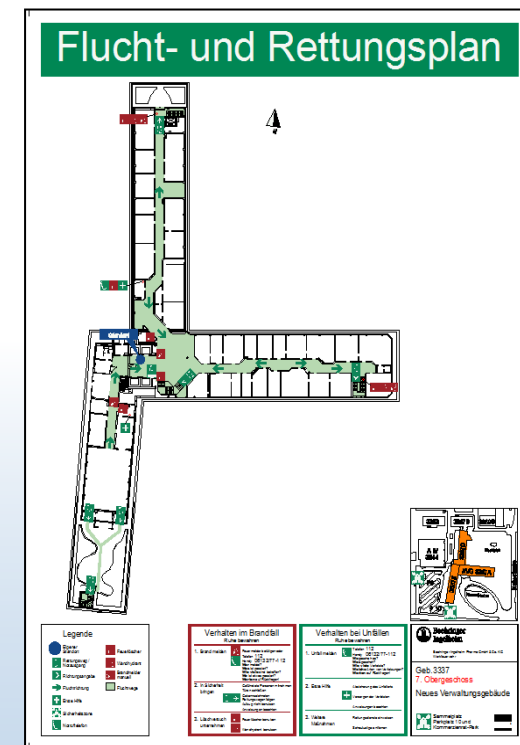
# Действия при сигнале тревоги в здании

На месте ознакомьтесь с вывешенными планами путей эвакуации, мест сбора и расположения противопожарных средств!

- Пути эвакуации и аварийные выходы должны быть свободны, там не следует размещать или хранить горючие материалы, противопожарные двери не должны быть заблокированы!
- Следует обращать внимание на акустические сигналы или сообщения по громкой связи и следовать указаниям спасательных служб.
- Здания следует покидать по находящимся рядом безопасным путям эвакуации. При эвакуации следует оказывать помощь раненым и людям с ограниченной мобильностью.



- Лифты следует немедленно покинуть и не пользоваться ими!
- Немедленно найдите место сбора (о его местоположении сообщает вывеска).
- Личная защита и защита персонала имеют наивысшее значение!



# Знаки безопасности и охраны здоровья

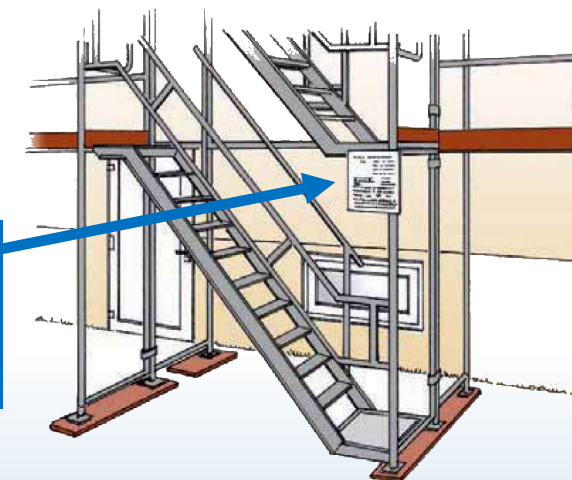
| Запрет  | Предупреждение  | Предписание  | Спасение  | Противопожарная защита  | Опасное вещество  |
|---|---|--|---|---|---|
|  |  |  |  |  |  |
| Не курить   | Общий предупреждающий знак  | Использовать защиту ног  | Путь эвакуации/Аварийный выход  | Датчик пожарной сигнализации  | Опасно для здоровья   |
|  |  |  |  |  |  |
| Посторонним доступ запрещен   | Осторожно! Взрывоопасная атмосфера  | Использовать защиту головы   | Первая помощь   | Огнетушитель  | Огнеопасно  |

На территории нашего предприятия вы найдете самые разные указания и знаки по безопасности и охране труда в форме запретов, предписаний и предупреждений. **Следовать этим инструкциям обязательно!** Узнайте самостоятельно об аварийных выходах и путях эвакуации, оборудовании для оказания первой помощи, а также о месте расположения огнетушителей и пожарных датчиков.

## Строительные леса

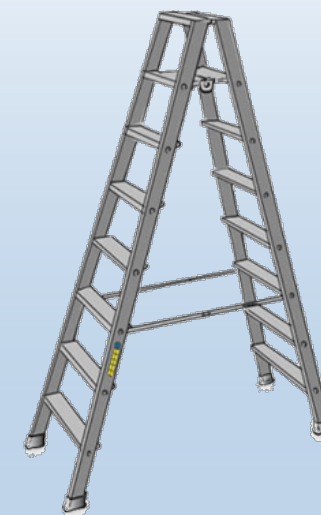
- Вступать на леса можно только если они разрешены к применению сборщиком.
- Действуют законодательные положения по использованию лесов.

СТРОИТЕЛЬНЫЕ  
ЛЕСА  
РАЗРЕШЕНО К  
ПРИМЕНЕНИЮ



## Лестницы

- Использование лестниц ограничено кратковременными работами небольшого объема и незначительной опасности, например, замена осветительных средств, монтаж/демонтаж небольших и легких элементов конструкции, для измерительной техники и пр.
- Соблюдать правила техники безопасности/цель использования лестницы! Убедитесь в пригодности лестницы и следите за устойчивостью.



- Собственные отходы следует утилизировать надлежащим образом, не разрешается выбрасывать его в установленные на предприятии мусорные контейнеры!
- Все остатки материалов следует утилизировать силами фирмы-партнера или по согласованию с вашим контактным лицом отправить после сортировки в центр по переработке (упаковка и пр.). Действуют предписания положения о производственных отходах.
- Не разрешается сливать в канализационную сеть грязную воду, химикалии, остатки краски, растворители, горючее и пр. Эти вещества фирма-партнер должна направить в систему утилизации за пределами предприятия или по согласованию с вашим контактным лицом – в утилизационные устройства на территории.
- Загрязненную воду и химикалии ни в коем случае нельзя направлять в дождевые коллекторы (зеленая маркировка).
- В случае аварии следует незамедлительно набрать номер вызова экстренных служб предприятия «112».

## Наши обязательства:

- экономно использовать природные ресурсы, сырье и энергию и постоянно повышать эффективность
- приобретать энергосбытовые услуги, продукты и устройства, улучшающие наши связанные с энергией услуги
- избегать или удерживать на минимально возможном уровне нагрузку на окружающую среду при всех операциях

Поэтому для наших фирм-партнеров действует:



- это также задача и фирм-партнеров – экономным обращением с энергией и ресурсами вносить свой вклад в повышение эффективности и охрану окружающей среды. При выборе и оценке фирм-партнеров это – важный критерий.
- Фирмы-партнеры инструктируют своих сотрудников по экономному использованию энергии и охране окружающей среды.

## Номер вызова экстренных служб: **112**

(местный телефон)

Мобильный:

Места расположения      Ингельхайм, Дортмунд и Рордорф: +49 (6132) 77-112  
   Биберах: +49 (7351) 54-112  
   Охсенхаузен: +49 (7352) 112

... или ручной пожарный извещатель!

- Использовать местные аварийные устройства!
- Существует обязанность оказания первой помощи!
- При любых травмах обращаться в соответствующую медицинскую службу.
- О любом несчастном случае на производстве, опасной ситуации или небезопасном состоянии на территории предприятия следует немедленно сообщить вашему контактному лицу из компании Boehringer Ingelheim!
- При авариях (например, утечках, выходе материала) немедленно набрать номер вызова экстренных служб! Соответствующий номер вызова экстренных служб вы найдете в выданной вам брошюре.



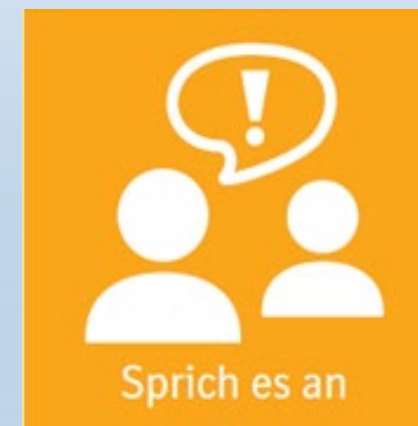


### Ваше контактное лицо из компании Boehringer Ingelheim:

- информирует вас на рабочем месте обо всем важном с точки зрения безопасности (например, расположении аварийного и противопожарного оборудования, аварийных выходов и путей эвакуации)
- оказывает поддержку при соблюдении правил поведения, согласует с вами использование и проведение ваших работ и инструктирует вас на месте
- заранее организует для вас разрешение(-я), чтобы вы могли беспрепятственно заниматься оговоренной с вами деятельностью
- ваше контактное лицо – сотрудник компании Boehringer Ingelheim или его представитель

### Вы информируете ваше контактное лицо из компании Boehringer Ingelheim:

- о несчастных случаях и опасных ситуациях
- отклонениях от нормы в производственном процессе (например, возможных угрозах вследствие аварии) относительно угроз человеку и окружающей среде



## Наша особая просьба: безопасность лекарственных средств

HIGH  
FIVE  
FOR SAFETY



Если у вас возникли/установлены проблемы с каким-либо препаратом компании Boehringer Ingelheim (BI) например, побочные явления (зуд и пр.), передозировка, негодные таблетки или отсутствующий вкладыш, или вы узнали о том, что у кого-то возникли проблемы с препаратом BI, просим срочно сообщить об этом в следующий отдел:

Pharmacovigilance Germany

Тел.: +49 (6132) 77-2604

Факс: +49 (6132) 72-141522

Эл. почта: [PV\\_local\\_Germany@boehringer-ingelheim.com](mailto:PV_local_Germany@boehringer-ingelheim.com)



Просим сообщить как можно больше информации, например: ФИО, наименование препарата BI, информацию о проблеме, например, возникшие побочные явления, информацию о пациенте (возраст, пол), а также дату, когда вы узнали о проблеме.

**Всегда обращаться в сомнительных случаях!**

## Контактные лица и ссылки

HIGH  
FIVE  
FOR SAFETY



**По вопросам процедуры регистрации:**

Werkschutz Deutschland, тел.: +49 (6132) 77 81 44

**По вопросам инструктажа по технике безопасности:**

Arbeitssicherheit Deutschland, тел.: +49 (6132) 77 80 63

[По вопросам защиты данных:](#)



[правила поведения для фирм-партнеров:](#)



Есть еще вопросы или неясные ситуации на местах?  
Дальше вам поможет ваше контактное лицо!

**Большое спасибо за внимание!**

